



COMUNE DI LABICO
Provincia di Roma

**AMPLIAMENTO ED EFFICIENTAMENTO ENERGETICO DEL
PLESSO SCOLASTICO “FILIPPO PASTORE” – LABICO (RM)**

PROGETTO ESECUTIVO

**Relazione dettagliata sui lavori da effettuare
con allegata localizzazione dell'intervento**

SOMMARIO

1-PREMESSA	3
2-LOCALIZZAZIONE DELL'INTERVENTO	5
3-STATO DI FATTO - DESCRIZIONE DELL'EDIFICIO OGGETTO DI INTERVENTO	7
4-STATO DI PROGETTO	9
4.1-Nuova Scuola Materna "Filippo Pastore"	9
4.1.1-Aspetti Distributivi e Dimensionali	11
4.2-Efficientamento Energetico	12
5-QUALITA' SENSORIALE NEL PROGETTO	15
6-INQUADRAMENTO AI SENSI DELL'ART. 6 "PROCEDURA DI VALUTAZIONE" DELL'ALLEGATO A ALLA DELIBERA DI GIUNTA REGIONALE N. 113 del 17/03/2015	17

Progetto Esecutivo	Elaborato	Revisione	Data	Pagina
Ampliamento ed Efficientamento Energetico del Plesso Scolastico "Filippo Pastore" - Labico (RM)			2015	2

1-PREMESSA

La presente relazione descrive gli interventi finalizzati all'Ampliamento ed all'Efficientamento Energetico della Scuola Materna "Filippo Pastore", sita nel Comune di Labico, in risposta all'Invito a presentare proposte per l'Approvazione dell' Avviso per la Formazione della graduatoria regionale di cui al Decreto ministero dell'Economia e delle Finanze 23 gennaio 2015 concernente "Modalità di attuazione della disposizione legislativa relativa ad operazioni di mutuo che le regioni possono stipulare per interventi di edilizia scolastica e residenziale", in particolare per le quelle già comprese nell'elenco degli interventi segnalati in risposta alle note del Presidente del Consiglio dei Ministri 3 marzo 2014 e 16 maggio 2014.

Il progetto preliminare precedentemente redatto prevedeva una serie di interventi di ristrutturazione e parziale efficientamento energetico con un incremento molto limitato delle prestazioni, per un importo totale di €605.000,00.

In funzione dell'aumento della popolazione scolastica, delle mutate esigenze e delle variazioni normative sopravvenute, specie per ciò che concerne il contenimento dei consumi energetici, è stato necessario rimodulare l'impostazione progettuale, adeguando di conseguenza l'importo progettuale a complessivi €1.150.000,00.

La proposta d'intervento prevede la realizzazione di due nuovi corpi di fabbrica: il primo con destinazione d'uso a mensa ed il secondo, con destinazione d'uso ad aula motoria e teatrino per i bambini.

I nuovi volumi, volti all'incremento della Superficie Utile Lorda della scuola esistente, permetteranno uno svuotamento interno del corpo di fabbrica esistente che sarà oggetto di una congrua redistribuzione degli spazi interni e di un efficientamento energetico dell'involucro con sostituzione di tutti gli impianti ed i serramenti esterni.

L'ampliamento della scuola materna "Filippo Pastore", è necessario fondamentalmente per due motivi:

il primo riguarda il crescente sviluppo demografico della popolazione del Comune di Labico, che ha avuto un incremento esponenziale negli ultimi vent'anni e che ha determinato un raddoppio della popolazione labicana, dovuto alla migrazione di famiglie della periferia Sud di Roma per motivi socio-economici.

Il secondo riguarda l'attuale stato del plesso scolastico che è soggetto ad infiltrazioni capillari di acqua a livello delle fondazioni con parti ammalorate di porzioni di copertura che facilitano le infiltrazioni di acqua piovana anche dall'alto; a ciò si aggiunge la vetustà degli impianti che unita ad una distribuzione degli spazi interni lasciata al caso, non garantisce in alcun modo,

Progetto Esecutivo	Elaborato	Revisione	Data	Pagina
Ampliamento ed Efficientamento Energetico del Plesso Scolastico "Filippo Pastore" - Labico (RM)			2015	3

neanche il rilascio del Certificato di Prevenzione Incendi da parte dei Vigili del Fuoco, che viene pedissequamente prorogato ad ogni scadenza.

La predisposizione di nuovi spazi, più grandi e più salubri per i bambini e le maestre, idonei all'insegnamento, sarà in linea con l'odierna normativa vigente in materia di edilizia scolastica che tende a riservare per questa tipologia di scuola un approccio di tipo specialistico, multidisciplinare, attento soprattutto alla sfera cognitiva del bambino per una sana crescita ed un perfetto inserimento dello stesso nella vita sociale e formativa futura.

Normativa di riferimento:

Nella redazione del presente progetto si è tenuto conto di quanto previsto dalla normativa specifica :

D.M. 18/12/1975

Linee Guida M.I.U.R. del 2013;

D.M. 26/08/1992;

D.Lgs 81/2008;

Legge 9 gennaio 1989, n. 13;

Circolare Ministero dei Lavori Pubblici 22 giugno 1989, n. 1669/U.L.;

D.M. 37/2008.;

Decreto Presidente della Repubblica 6 Dicembre 1991, n. 447.

D.Lgs. 285/1992.

Progetto Esecutivo	Elaborato	Revisione	Data	Pagina
Ampliamento ed Efficientamento Energetico del Plesso Scolastico "Filippo Pastore" - Labico (RM)			2015	4

2-LOCALIZZAZIONE DELL'INTERVENTO

Il Comune di Labico si trova a 319 m s.l.m., è ubicato a 38 km a Sud-Est di Roma e confina con il paese di Palestrina a Nord e ad Ovest, e con quello di Valmontone a Sud e ad Est.

Il paese, appartenente alla Provincia di Roma, attualmente conta circa 6.300 abitanti e si estende su una superficie complessiva molto bassa rispetto ai paesi limitrofi e più precisamente di 11,79 kmq, con una densità abitativa di 516,68 abitanti per kmq.

La cittadina è attraversata dalla via Casilina, antica Via Consolare Labicana di epoca Romana da cui prese definitivamente il nome nel 1880 l'ente locale; essa si trova in una valle caratterizzata da un paesaggio prevalentemente collinare con grandi distese verdi, fra i monti Prenestini ed i Colli Albani, bagnato dal fosso di Centogocce, affluente del valle di Ninfa.



- 1- ROMA
- 2- PROVINCIA DI ROMA
- 3- PALESTRINA
- 4- VALMONTONE

LABICO

Di seguito si riporta la cartografia di inquadramento dell'intervento.

Progetto Esecutivo	Elaborato	Revisione	Data	Pagina
Ampliamento ed Efficientamento Energetico del Plesso Scolastico "Filippo Pastore" - Labico (RM)			2015	5



Stralcio della **CARTA TECNICA REGIONALE** del Comune di Labico (RM)

Progetto Esecutivo	Elaborato	Revisione	Data	Pagina
Ampliamento ed Efficientamento Energetico del Plesso Scolastico "Filippo Pastore" - Labico (RM)			2015	6

3-STATO DI FATTO - DESCRIZIONE DELL'EDIFICIO OGGETTO DI INTERVENTO

La scuola materna "Filippo Pastore", come precedentemente detto, è sita nel cuore del Comune di Labico e più precisamente in via Leonardo Da Vinci, via da cui prende il nome l'Istituto Comprensivo situato cinquanta metri prima, di cui il plesso scolastico è parte integrante.

La scuola materna è costituita da un unico corpo di fabbrica, avente una Superficie Utile Lorda di circa 400 mq, sviluppati su un unico livello all'interno di un lotto di 0,16 ha pressochè pianeggiante ed avente uno sviluppo secondo l'asse Est-Ovest, parallelo alla via primaria di quartiere accennata in precedenza, unica via di accesso alla scuola.

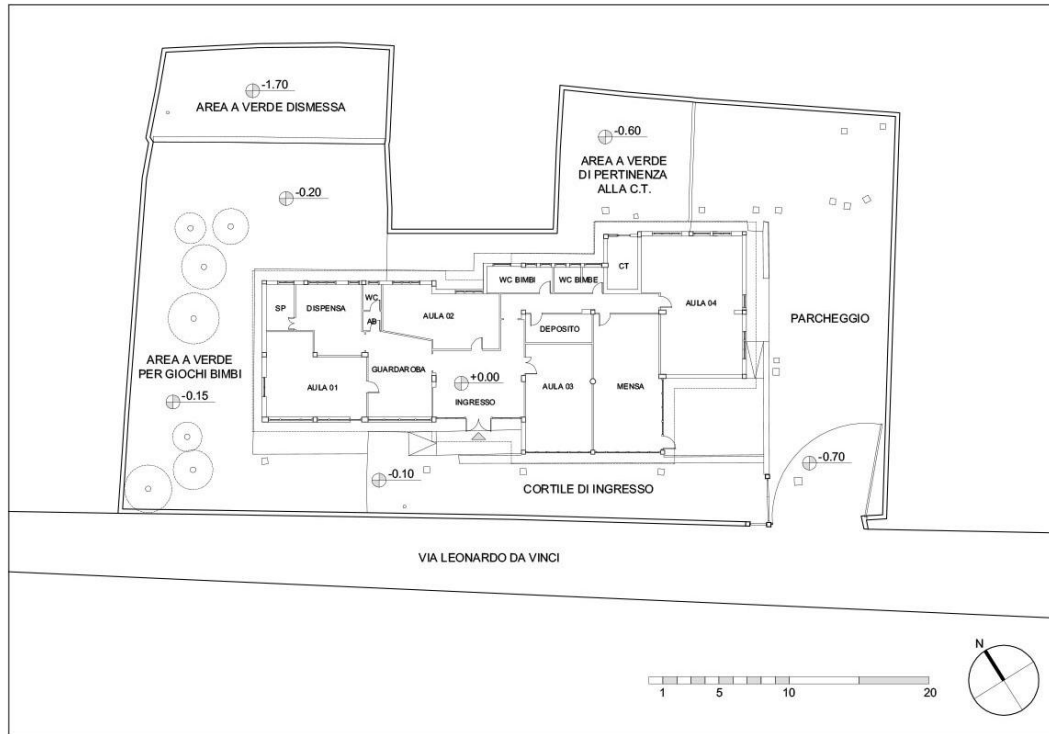
L'edificio, costruito intorno ai primi anni ottanta, è costituito da una classica struttura intelaiata in c.a., con copertura in latero cemento su cui insistono delle falde inclinate rivestite con tegole, inframmezzate da un terrazzo piano.

La scuola materna ha una distribuzione interna delle funzioni lasciata veramente al caso, con un ampio ingresso ed ambiente attiguo avente funzione di guardaroba, una dispensa con un vano interno ad uso spogliatoio per le maestre, un bagno di servizio con annesso antibagno, 4 aule didattiche disposte una ad Ovest, una a Nord e le restanti ad Est ed un connettivo che permette di raggiungere i servizi igienici per i bambini, un deposito, la mensa ed un locale tecnico dove è ubicata la centrale termica.

Attualmente l'edificio è scaldato tramite un sistema di riscaldamento tradizionale con caldaia a gas metano e radiatori in alluminio; il sistema di distribuzione è misto ed è affidato a tubazioni in acciaio che corrono a vista senza coibentazione all'interno della struttura.

Di seguito una pianta del plesso scolastico oggi, che evidenzia una distribuzione casuale delle funzioni interne, senza alcuna organizzazione distributiva, classico approccio degli anni ottanta in cui si realizzavano edifici scolastici senza alcuna forma-mentis.

Progetto Esecutivo	Elaborato	Revisione	Data	Pagina
Ampliamento ed Efficientamento Energetico del Plesso Scolastico "Filippo Pastore" - Labico (RM)			2015	7



Pianta dello stato di fatto della scuola materna "Filippo Pastore"

Progetto Esecutivo	Elaborato	Revisione	Data	Pagina
Ampliamento ed Efficiamento Energetico del Plesso Scolastico "Filippo Pastore" - Labico (RM)			2015	8

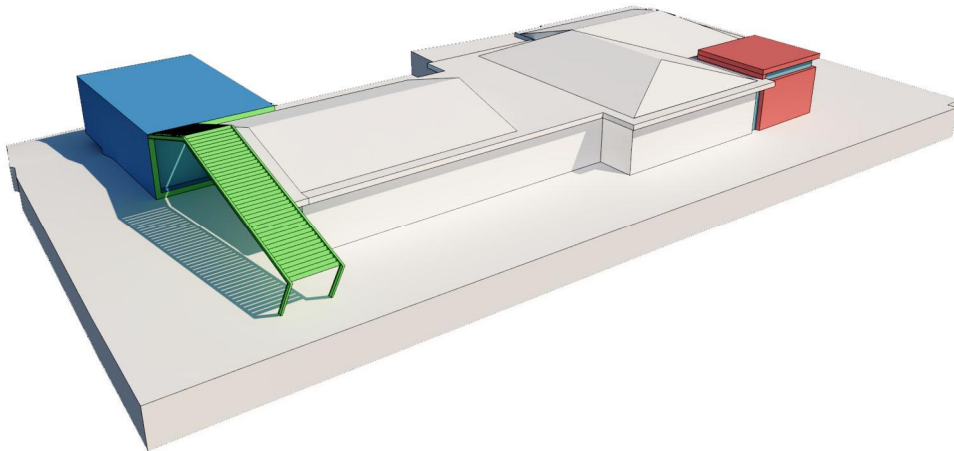
4-STATO DI PROGETTO

Come detto in premessa, il progetto prevede la realizzazione di due nuovi corpi di fabbrica, il primo con destinazione d'uso a mensa ed il secondo, con destinazione d'uso ad aula motoria e teatrino per i bambini; saranno abbattute tutte le barriere architettoniche per un facile accesso anche ai bambini diversamente abili ed un efficientamento energetico che prevederà tra l'altro, un nuovo impianto elettrico, anti intrusione, antincendio, idrico, termico, solare, solare termico (in accordo con le nuove normative sulle energie rinnovabili).

4.1-Nuova Scuola Materna "Filippo Pastore"

L'ampliamento della scuola materna consisterà nella realizzazione di due nuovi corpi di fabbrica distaccati in c.a., dello stesso materiale con cui è stato realizzato l'edificio scolastico esistente, che ospiteranno una nuova mensa attrezzata a Nord-Ovest con una struttura in acciaio con breise-soleil attigua ad essa con funzione di portico, ed un'aula motoria con teatrino per i bambini a Sud-Est, in adiacenza al volume esistente.

Di seguito uno schema planivolumetrico che mostra il posizionamento dei nuovi volumi.



Schema planivolumetrico del modello 3d

La mensa (volume **blu**), di dimensioni lorde 11.40 X 7.00 m e altezza interna di 3.60 m, avrà una superficie utile netta calpestabile di circa 65 mq, per un volume complessivo di 320 mc; essa verrà posizionata in adiacenza dell'ultima campata di pilastri, nello spigolo a Nord-Ovest della scuola, in posizione defilata rispetto al corpo di fabbrica esistente e staccata ad esso con un opportuno giunto tecnico, tale da non influenzare l'edificio in caso di sisma.

Appoggiato al volume mensa, insisterà una struttura in acciaio con breise-soleil (volume **verde**) adibita a portico sul lato Ovest dell'edificio esistente per la schermatura in estate del luogo deputato al gioco all'aria aperta per i bambini; il portico, avente una impronta a terra di circa 35 mq, con il punto più alto di 4.90 m e quello più basso di 2.90, poggerà direttamente su una fondazione in

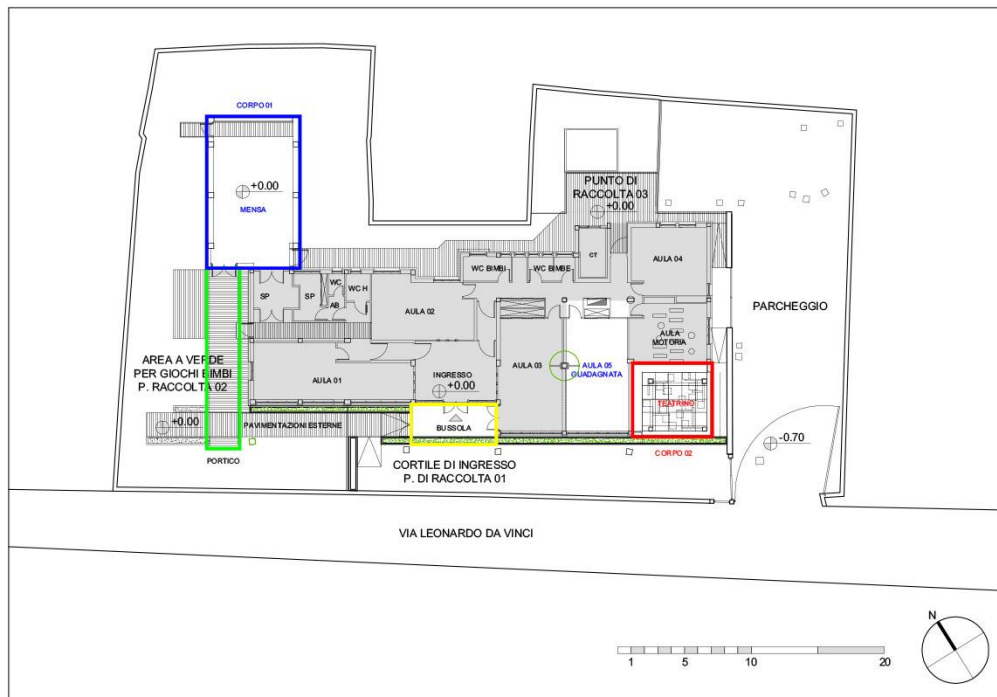
Progetto Esecutivo	Elaborato	Revisione	Data	Pagina
Ampliamento ed Efficientamento Energetico del Plesso Scolastico "Filippo Pastore" - Labico (RM)			2015	9

c.a. collegata strutturalmente a quella del volume mensa e sarà opportunamente staccato al plesso scolastico esistente per non influenzarlo staticamente.

Il teatrino (volume **rosso**), di dimensioni lorde 5.50 X 5.90 m e altezza interna di 3.60 m, avrà una superficie utile netta calpestabile di circa 32.50 mq, per un volume complessivo di 130 mc; esso verrà posizionato in adiacenza dell'ultima campata di pilastri, nello spigolo a Sud-Est della scuola, in posizione allineata rispetto al corpo di fabbrica esistente ma staccato ad esso con un opportuno giunto tecnico, con lo stesso accorgimento progettuale dei volumi precedenti.

Come si può vedere dal planivolumetrico, i nuovi corpi di fabbrica verranno giustapposti al volume esistente con rigore compositivo e formale: essi pur essendo secondari alla scuola materna esistente, denunceranno la loro presenza con un dolce contrasto, lasciato alla forma ed al colore.

Il nuovo ampliamento avrà una superficie utile lorda di 112,50 mq, che sarà portata a 130 con l'inserimento di una Bussola a Sud, contro le dispersioni termiche con una struttura di acciaio e tamponature in policarbonato colorato dello spessore di 5 cm montate su guide di profilati a sezione "C"; con la struttura esterna del portico che non genererà alcuna cubatura ma creerà un effetto nicchia ed un effetto azione, sarà esaltata la nuova SUL ideale, raggiungendo i 160 mq, per un volume complessivo lordo totale di 500 mc.



Pianta dello stato di progetto della scuola materna "Filippo Pastore"

Come si evince dallo schema in pianta, la nuova scuola materna "Filippo Pastore" subirà una redistribuzione degli spazi interni ed esterni, a favore della qualità architettonica in termini spaziali: le aule saranno di numero maggiore (aula 05), più ampie e dalla geometria regolarizzata a favore dei bambini e delle maestre, che potranno contare su un nuovo locale ad uso spogliatoio che avrà

Progetto Esecutivo	Elaborato	Revisione	Data	Pagina
Ampliamento ed Efficientamento Energetico del Plesso Scolastico "Filippo Pastore" - Labico (RM)			2015	10

accesso dall'antibagno del nuovo servizio igienico, a cui sarà affiancato un bagno per persone diversamente abili.

La nuova mensa, avrà un lucernario in copertura opportunamente schermato ed una vetrata a Nord e comunicherà con il resto degli ambienti della scuola, attraverso un ambiente-filtro attrezzato, munito di lavabo ed accessori per gli addetti alla ristorazione dei bambini.

4.1.1-Aspetti Distributivi e Dimensionali

La distribuzione interna degli ambienti, si è basata su linee guida e norme che assicurano una corretta funzionalità di ogni singolo ambiente, mentre la loro disposizione è stata individuata per ottimizzare l'impianto della scuola alla normativa dei VVF per l'ottenimento del Certificato di Prevenzione Incendi.

La nuova scuola materna "Filippo Pastore" conterà sui seguenti ambienti al netto dei mq:

- BUSSOLA, delle dimensioni di circa 18,50 mq;
- INGRESSO/SALA D'ATTESA, delle dimensioni di 27 mq;
- N.5 AULE DIDATTICHE, delle seguenti dimensioni:
 - AULA 01 di 42,50 mq per 24 bambini (1,8 mq a bambino (*));
 - AULA 02 di 34,00 mq per 18 bambini (*);
 - AULA 03 di 40,00 mq per 22 bambini (*);
 - AULA 04 di 30,00 mq per 16 bambini (*);
 - AULA 05 di 40,00 mq per 22 bambini (*);
 - AULA MOTORIA E TEATRINO di 54,00 mq che all'occorrenza può essere utilizzata come AULA DIDATTICA 06 per 26 bambini (*);
- SERVIZI IGIENICI DISTINTI PER SESSO (BAMBINI/BAMBINE) di 15,00 mq;
- SERVIZIO IGIENICO PER MAESTRE di 4,00 mq;
- SERVIZIO IGIENICO PER OSPITI/PERSONE DIVERSAMENTE ABILI di 3,60 mq;
- SPOGLIATOIO PER MAESTRE di 9,00 mq;
- LOCALE ATTREZZATO ANTI-MENSA di 9,00 mq;
- MENSA di 65 mq;
- LOCALE TECNICO di 8,00 mq;
- CONNETTIVO di 55 mq.

La scuola materna di progetto, potrà contare su una Superficie Utile netta di 455 mq con una Superficie Utile Lorda di 534 mq, contro i 398 mq lordi dello stato attuale.

Progetto Esecutivo	Elaborato	Revisione	Data	Pagina
Ampliamento ed Efficientamento Energetico del Plesso Scolastico "Filippo Pastore" - Labico (RM)			2015	11

Le aule per la didattica sono state posizionate prevalentemente a Sud e ad Est, come l'impianto originario, esclusa l'aula 02 adiacente all'ingresso mentre gli spazi connettivi con tutti i locali di servizio, sono stati posizionati a Nord e non saranno assolutamente percepiti dall'ingresso, in quanto su questo affacceranno direttamente le aule.

4.2-Efficientamento Energetico

La riqualificazione energetica della scuola materna "Filippo Pastore", si rende necessaria in quanto l'attuale plesso scolastico è soggetto ad infiltrazioni capillari di acqua a livello delle fondazioni con parti ammalorate di porzioni di copertura che facilitano anche le infiltrazioni di acqua piovana dall'alto; a questo gravoso problema si aggiunge la vetustà degli impianti, soprattutto quello termico per il riscaldamento degli ambienti interni, ormai obsoleto e di vecchia generazione.

Sulla scuola, quindi, non verranno fatti solo interventi di ampliamento per aumentare la SUL, ma successivamente verranno fatti anche interventi volti al miglioramento della classe energetica dell'edificio che allo stato attuale è ferma sulla "E", per portare l'edificio direttamente in prima classe, la "A+".

Gli interventi sotto elencati, sono volti al raggiungimento degli obiettivi prefissati su esposti:

a) **NUOVO SOLAIO CON VESPAIO AREATO:**

creazione di un nuovo solaio con vespaio areato su tutta la superficie interna del plesso scolastico esistente, compresi i nuovi corpi in c.a., attraverso lo sbancamento ed il getto di un nuovo magrone su cui insisteranno degli IGLOO con altezza di 20 cm per la parte vecchia e di 45 cm per la parte nuova, una soletta in cls armato dello spessore di 10 cm, una barriera al vapore in fogli di alluminio, dei pannelli di polistirolo espanso in granuli dello spessore di 10 cm, predisposti per il passaggio dell'impianto termico a pavimento, un massetto di completamento da 5 cm ed a finire una pavimento in Kerlite bianco dello spessore di 1 cm (elementi di pavimentazione dello spessore di 3 mm);

b) **CAPPOTTO TERMICO ESTERNO IN ACQUAPANEL (sp. 12 cm):**

creazione di un pacchetto di coibentazione esterna al plesso scolastico esistente, compresi i nuovi corpi in c.a., attraverso la posa in opera di lastre di cartongesso dello spessore di 1 cm, di pannelli in polistirene espanso additivato con grafite dello spessore di 8 cm montati su profilati in alluminio a sezione di "C", e successivamente la posa in opera di pannelli in acquapanel dello spessore di 1,25 cm, caratterizzati da inerti e cemento portland con rete in fibra di vetro sino a terminare con uno strato di intonaco da 1 cm.

c) **NUOVO RIVESTIMENTO ESTERNO IN COPERTURA (sp. 16 cm):**

Progetto Esecutivo	Elaborato	Revisione	Data	Pagina
Ampliamento ed Efficientamento Energetico del Plesso Scolastico "Filippo Pastore" - Labico (RM)			2015	12

creazione di un pacchetto di coibentazione esterna al plesso scolastico esistente, compresi i nuovi corpi in c.a., attraverso la posa in opera di un massetto dello spessore di 5 cm (ad esclusione dell'edificio esistente), una barriera al vapore in fogli di alluminio, a seguire l'inserimento di pannelli in poliuretano da 8 cm sino a terminare con la posa in opera di un doppio strato di guaina da 4 mm; sull'edificio esistente verranno smontate e rimontate le tegole ad eccezione della falda su via Leonardo Da Vinci, che dovrà prevedere un sistema di staffaggio per il montaggio dei pannelli fotovoltaici.

d) **SOSTITUZIONE DI TUTTI I SERRAMENTI ESTERNI (PORTE E FINESTRE):**

gli infissi del plesso scolastico esistente, verranno sostituiti con nuovi infissi a taglio termico a giunto aperto in alluminio con vetro-camera, montati su telai in alluminio; la stessa tipologia di infisso verrà montata anche ai nuovi corpi di fabbrica; le porte esterne rigorosamente REI, di numero complessivo pari 4, saranno munite di maniglioni antipanico e saranno le uscite di emergenza in caso di incendio ed affacceranno su tre luoghi di raccolta ben distinti, considerati come "luogo sicuro".

e) **SOSTITUZIONE DI TUTTI GLI IMPIANTI:**

gli ambienti interni della nuova scuola materna "Filippo Pastore", saranno riscaldati attraverso un impianto di climatizzazione centralizzato a pompa di calore che consentirà di utilizzare esclusivamente l'energia elettrica che in gran parte verrà prodotta dall'edificio stesso tramite un impianto fotovoltaico posto in copertura, non rendendo più necessario l'utilizzo del gas; inoltre il sistema, verrà integrato con collettori solari sottovuoto che in inverno verranno in aiuto alla pompa di calore contribuendo a riscaldare l'edificio e contemporaneamente saranno di ausilio alla produzione di acqua sanitaria.

In particolare per il riscaldamento si è scelto di realizzare una distribuzione mediante pannelli radianti a pavimento mentre per raffrescamento si predisporranno allacci per fan coil collegati anch'essi alla pompa di calore centralizzata i quali contribuiranno al controllo igrometrico della struttura.

Le tamponature esterne dei nuovi corpi di fabbrica saranno realizzate in poroton, mentre le tramezzature interne saranno realizzate in laterizio dello spessore di 10 cm.

Per i pavimenti interni si è pensato di utilizzare la Kerlite da 3 mm al posto del classico grès, in quanto è un materiale estremamente sottile e resistente che non teme graffi o rotture, idoneo per questa tipologia d'intervento.

Progetto Esecutivo	Elaborato	Revisione	Data	Pagina
Ampliamento ed Efficientamento Energetico del Plesso Scolastico "Filippo Pastore" - Labico (RM)			2015	13

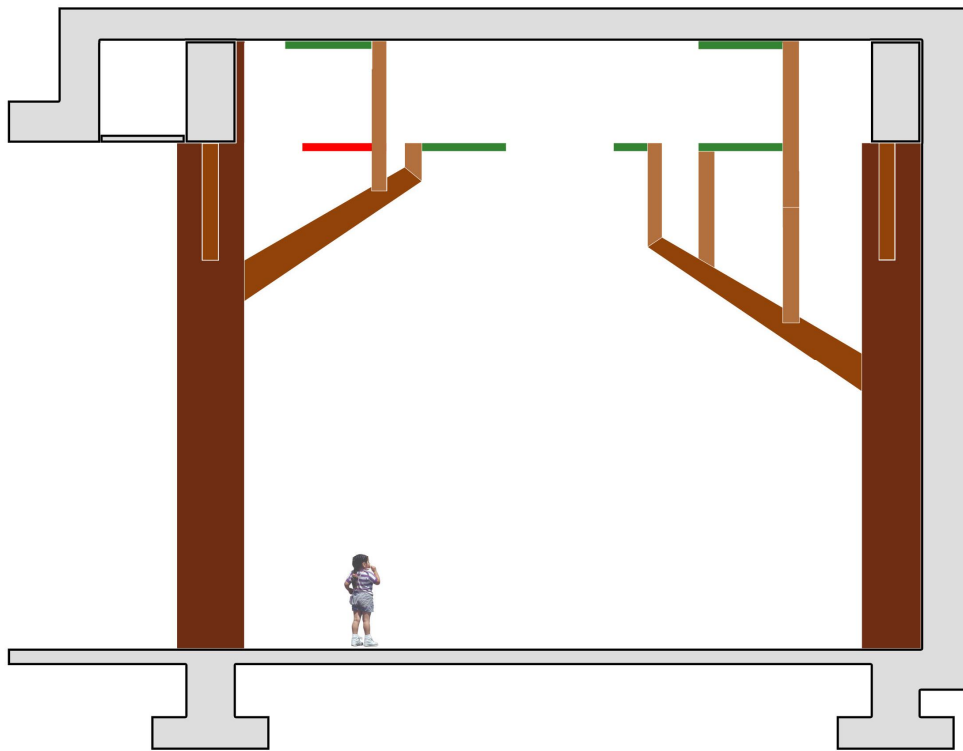
Le pavimentazioni esterne saranno realizzate con listelli in legno Teak dello spessore di 5 cm montate su una sottostruttura in travetti di legno fissati ad un massetto in cls armato.

Progetto Esecutivo	Elaborato	Revisione	Data	Pagina
Ampliamento ed Efficientamento Energetico del Plesso Scolastico "Filippo Pastore" - Labico (RM)			2015	14

5-QUALITA' SENSORIALE NEL PROGETTO

Le norme tecniche-quadro delle linee guida MIUR del 2013, al punto V.1 asseriscono che "...La dimensione sensoriale nella conoscenza perde importanza man mano che i bambini crescono, ma rimane un importante sistema di esperienza, cognitiva e ambientale. Si ritiene quindi importante mantenere un buon livello di qualità sensoriale nel progetto, allontanandosi dal paesaggio "anemico" dal punto di vista sensoriale che caratterizza le scuole italiane"

Il presente progetto, attraverso alcune funzioni interne particolari, come il "teatrino", o rese particolari come il nuovo ingresso, attraverso dei tagli di vetro circoscritto con l'impiego di materiali nobili, quale il legno, cercherà di introdurre una qualità sensoriale nel progetto, attraverso delle trasposizioni naturalistiche come il "bosco" o la "foresta", inseriti con un approccio di interior-design, per arricchire la sfera cognitiva del bambino.

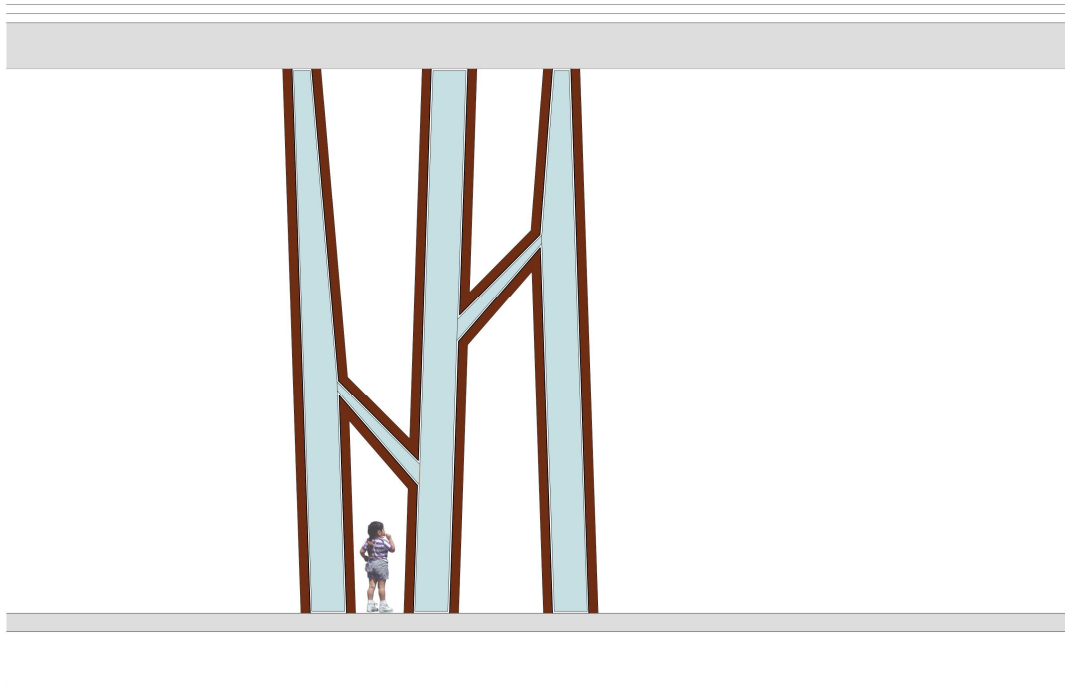


Nuovo corpo 02 in c.a. (teatrino) rivestito internamente in legno per simulare gli alberi

Allo stesso modo, il giardino esterno ad Ovest dove insisterà il nuovo portico in acciaio con gli elementi schermanti per l'ombra, sarà un luogo verde fatto di colori e di odori, con una pavimentazione esterna in legno Teak che esalterà tutti i sensi del bambino.

Alberi da frutto come il Kaki, in Nespolo e la Susina si intrecceranno trasversalmente al Gelsomino di San Giuseppe od al Falso Gelsomino, piantumati all'interno delle fioriere disposte longitudinalmente come il corpo di fabbrica della scuola esistente.

Progetto Esecutivo	Elaborato	Revisione	Data	Pagina
Ampliamento ed Efficientamento Energetico del Plesso Scolastico "Filippo Pastore" - Labico (RM)			2015	15



Nuovo ingresso che guarda verso le aule con tagli di vetro rivestiti in legno per simulare la foresta

NOTA:

E' sempre più attuale, nella società contemporanea, la violenza sui bambini. Si è sempre pensato che il nemico fosse fuori, sulla strada, ma gli avvenimenti di cronaca pervenuti a noi dai mass-media negli ultimi anni, purtroppo, hanno chiaramente evidenziato che il nemico per i bambini non è fuori ma dentro l'asilo:

Maestre con seri problemi esistenziali, possono vedere nel bambino, il loro "oggetto di sfogo" su cui riversare le proprie frustrazioni di una vita.

I tagli nelle tramezzature, che richiamano le forme naturalistiche, sono in verità un semplice artificio per permettere al dirigente scolastico, nonché al genitore del bimbo lasciato in custodia, il controllo diretto sulle maestre una volta varcata la soglia d'ingresso.

Progetto Esecutivo	Elaborato	Revisione	Data	Pagina
Ampliamento ed Efficientamento Energetico del Plesso Scolastico "Filippo Pastore" - Labico (RM)			2015	16

6-INQUADRAMENTO AI SENSI DELL'ART. 6 "PROCEDURA DI VALUTAZIONE" DELL'ALLEGATO A ALLA DELIBERA DI GIUNTA REGIONALE N. 113 del 17/03/2015

Di seguito è riportato un'inquadramento della presente proposta d'intervento rispetto ai criteri, con relativi pesi, descritti nell'art. 6 "Procedura di valutazione" dell'Allegato A alla Delibera di Giunta Regionale N. 113 del 17/03/2015, in base alla quale sarà valutata la Rispondenza agli obiettivi e ai criteri definiti nel D.M. 23 gennaio 2015.

Intervento presentato per altre graduatorie	
<p><i>"L'intervento proposto è nell'elenco degli interventi segnalati in risposta alle note del Presidente del Consiglio dei Ministri 3 marzo 2014 e 16 maggio 2014."</i></p> <p>Il progetto preliminare è stato inviato in risposta alle note del Presidente del Consiglio dei Ministri 3 marzo 2014 e 16 maggio 2014.</p>	Rif. 10 punti
Livello di progettazione e sua cantierabilità	
<p><i>"Progetto con verbale di validazione ex art. 106, comma 1, DPR 207/2010 e Dichiarazione del R.U.P. analoga a quella prevista ex art. 106, comma 3, DPR 207/2010."</i></p> <p>Per il progetto esecutivo allegato alla presente è stato redatto apposito verbale di valutazione ed è stata rilasciata dal RUP apposito verbale di immediata cantierabilità dell'opera (dichiarazione del R.U.P. analoga a quella prevista ex art. 106, comma 3, DPR 207/2010).</p>	Rif. 20 punti
Interventi	
<p><i>"Messa a norma impianti - Abbattimento barriere architettoniche."</i></p> <p>Il progetto prevede il rifacimento totale degli impianti elettrico, anti intrusione, antincendio, idrico, termico, solare, solare termico (in accordo, tra l'altro, con le nuove normative sulle energie rinnovabili) e l'eliminazione di tutte le barriere architettoniche.</p>	Rif. 15 punti
Efficientamento energetico	
<p><i>"Incremento di tre o più classi energetiche tra situazione ante operam e situazione post operam o nuova edificazione."</i></p> <p>Il progetto prevede l'efficientamento energetico dell'edificio (progettato anche in previsione della nuova normativa di imminente pubblicazione, il quale viene perseguito mediante la sostituzione degli infissi, l'esecuzione di un cappotto esterno sulle pareti verticali, la coibentazione del manto di copertura, la realizzazione di un vespaio aerato con introduzione di uno strato isolante al di sotto della pavimentazione, il già citato rifacimento totale degli impianti. In considerazione di ciò la classe energetica dell'edificio subisce un incremento di cinque classi, passando da E ad A+.</p>	Rif. 10 punti

Progetto Esecutivo	Elaborato	Revisione	Data	Pagina
Ampliamento ed Efficientamento Energetico del Plesso Scolastico "Filippo Pastore" - Labico (RM)			2015	17